



Instrukcja aktualizacji oprogramowania

CardioScan 10, 11 i 12

do wersji 54a – luty 2012

Sierpień 2012

Spis treści:

1. Przed wykonaniem aktualizacji.....	5
1.1. Rodzaj posiadanego klucza USB	5
1.2. Rodzaj aktualnie używanej wersji oprogramowania.....	5
1.3. Zainstalowana wersja sterowników klucza USB	6
2. Instalacja oprogramowania CardioScan 10, 11, 12 w wersji <u>54a</u>.....	7
2.1. Krok 1. Instalacja sterowników klucza USB.....	8
2.2. Krok 2. Instalacja programu CardioScan.....	11
2.3. Krok 3. Instalacja Patch'a dla programu CardioScan	13
2.4. Krok 4. Instalacja dodatkowych sterowników.....	15
2.4.1. Instalacja sterowników kabla podglądu zapisu EKG z rejestratorów DMS300-3A i 4A.....	15
2.4.2. Instalacja sterowników obsługi rejestratorów DMS300-3A i 4A dla Windows w wersji 64-bit	18
2.4.3. Instalacja plików związanych z polską wersją językową programu CardioScan....	20
3. Konfiguracja programu po pierwszym uruchomieniu	22
3.1. Zmiana wersji językowej	22
3.2. Ustawienie ilości zliczanych pobudzeń do obliczania min i max HR	23
3.3. Ustawienie portu podglądu sygnału EKG z rejestratora.....	23
3.4. Dane adresowe placówki.....	24
3.5. Instalacja rejestratorów DMS300-3A i DMS300-4A	24


1. Przed wykonaniem aktualizacji

Po zakupie nowych rejestratorów należy wykonać aktualizację POSIADANEGO oprogramowania CardioScan.

UWAGA!

Przed wykonaniem aktualizacji oprogramowania należy wgrać do systemu wszystkie badania z aktualnie założonych pacjentom rejestratorów w obecnie używanej wersji CardioScan! Dotyczy wszystkich rodzajów rejestratorów.

Po aktualizacji oprogramowania należy zaprogramować rejestrator DMS 300-3A, DMS 300-4A lub kartę flash przed założeniem rejestratora kolejnemu pacjentowi! Programowanie rejestratora lub karty flash przed badaniem wykonuje się identycznie jak

dotychczas, naciskając ikonę  oznaczoną jako „Zapis danych na karcie” lub „Przygotowanie rejestratora” (w zależności od wersji językowej) i uzupełniając wymagane dane.

Przed wykonaniem aktualizacji wymagane jest sprawdzenie przez użytkownika kilku elementów, takich jak: rodzaj posiadanego klucza USB, rodzaj aktualnie używanej wersji oprogramowania, wersje zainstalowanych sterowników klucza USB.

1.1. Rodzaj posiadanego klucza USB

Aby możliwe było dokonanie aktualizacji oprogramowania CardioScan 10, 11 lub 12 do ostatniej wersji oznaczonej 54a sprawdź, czy posiadasz klucz USB taki, jak któryś z przedstawionych na rysunku poniżej.



Klucze USB dla wersji 54a i wcześniejszych

Jeśli tak, przejdź do kolejnego podpunktu.

Jeśli nie, aktualizacja może być niemożliwa do wykonania. Aby się upewnić, skontaktuj się z przedstawicielem firmy Oxford Pol Sp. z o.o. lub bezpośrednio z centralą firmy pod numerem telefonu: 42 676-10-90.

1.2. Rodzaj aktualnie posiadanej wersji oprogramowania

Uruchom obecnie używane oprogramowanie CardioScan i przeczytaj w prawym górnym rogu okna programu oznaczenie wersji i datę jej wykonania.

Przykład.

Na rysunku przedstawiony jest przykładowy fragment głównego okna programu CardioScan z opisywanymi informacjami.



I tak:

- Version: 12.4.0031a oznacza, że jest to CardioScan 12 w wersji 31a
- Build: 20050513 oznacza, że wersja została wykonana 13 maja 2005r.

Jeżeli posiadana przez Ciebie wersja jest wcześniejsza niż 53a (niezależnie od tego, czy jest to CardioScan 10, 11 czy 12), w celu aktualizacji oprogramowania niezbędne jest odinstalowanie aktualnej wersji poprzez narzędzie systemu Windows – *Dodaj/usuń programy* (*Start* → *Panel sterowania* → *Dodaj/usuń programy*) i zainstalowanie nowej od samego początku.

Podczas instalacji nowej wersji postępuj według poleceń opisanych w kolejnych punktach niniejszej instrukcji.

Jeżeli posiadana wersja ma oznaczenie 53a lub 54a, możesz dokonać aktualizacji bez konieczności odinstalowywania obecnej wersji.

Postępuj według poleceń opisanych w kolejnych punktach niniejszej instrukcji.

1.3. Zainstalowana wersja sterowników klucza USB

Naciśnij *Start* → *Panel sterowania* → *Dodaj/usuń programy* i sprawdź, czy na liście zainstalowanych programów znajduje się wpis **Sentinel Protection Installer 7.6.3**. Jeśli tak, pomiń punkt 2.1. *Krok1. Instalacja sterowników*, przechodząc od razu do punktu 2.2.

Jeśli zaś podany wpis w ogóle nie występuje lub występuje, ale we wcześniejszej wersji, tzn. 7.5.0 lub, 7.6.1, konieczne będzie zainstalowanie nowych sterowników.

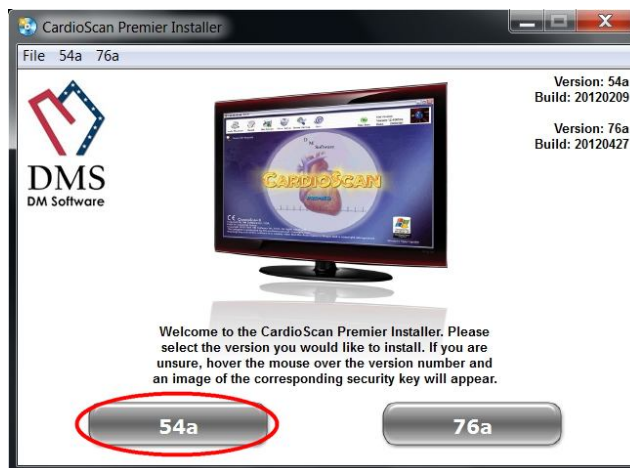
2. Instalacja oprogramowania CardioScan 10, 11, 12 w wersji 54a

(na przykładzie CardioScan 10)

1. Włóż do napędu CD/DVD i uruchom płytę instalacyjną.
2. Jeśli instalator nie uruchomi się automatycznie, uruchom plik **autorun.exe**.
Pojawi się okno menu instalacji.

Naciśnij przycisk wersji **54a**.

*Jeśli nie posiadasz płyty, a pobrałeś wersję instalacyjną ze strony internetowej, uruchom plik **CardioScanInstall.exe**.*



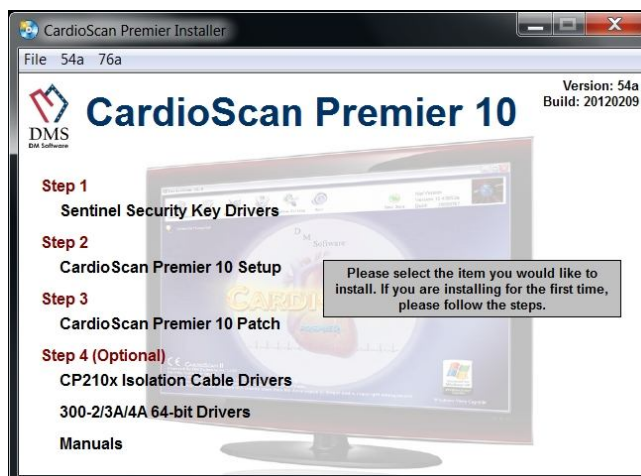
3. Naciśnij na odpowiedni przycisk w zależności od posiadanej wersji. I tak:
 - CS 10 dla wersji CardioScan 10,
 - CS 11 dla wersji CardioScan 11,
 - CS 12 dla wersji CardioScan 12.

Pozostałe wersje programu (11 i 12) instaluje się analogicznie jak opisaną wersję CardioScan 10.

Proszę postępować zgodnie z opisanymi krokami w odniesieniu do posiadanej wersji oprogramowania.



4. Uruchomi się menu instalacji oprogramowania CardioScan. Instalacja podzielona jest na 4 kroki, które opisane są w dalszej części niniejszej instrukcji.



2.1. Krok 1. Instalacja sterowników klucza USB

UWAGA!

Przed uruchomieniem instalatora wyjmij klucz

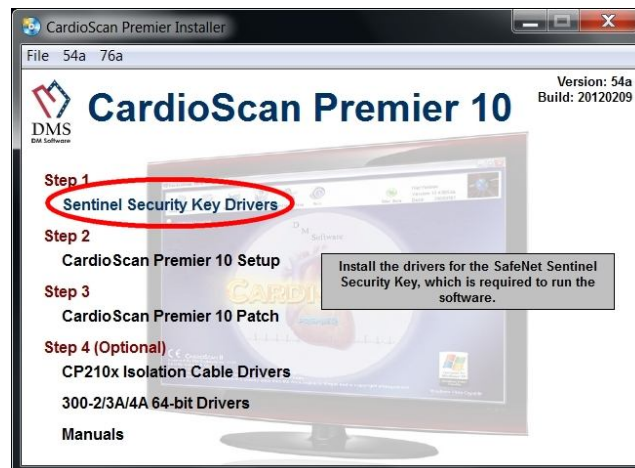


lub

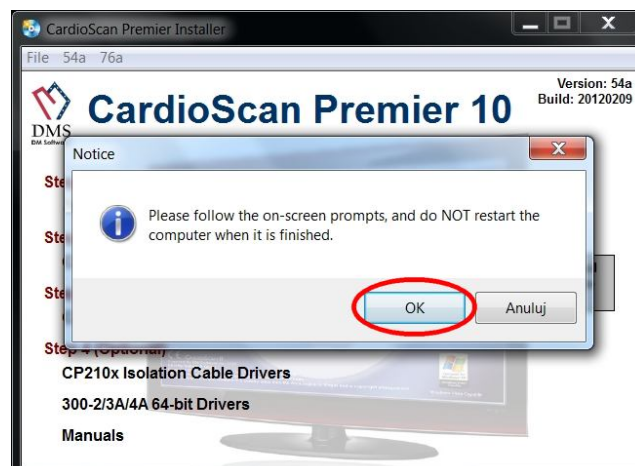


z portu USB

1. Kliknij na napis:
Sentinel Security Key Drivers



2. Wyświetli się komunikat, aby postępować według poleceń instalatora i po zakończeniu instalacji **NIE URUCHAMIAĆ PONOWNIE** komputera. Kliknij **OK**.



3. Okno jak pokazane obok pojawi się, jeśli instalator znajdzie wcześniejszą wersję sterowników zainstalowaną na komputerze. Aby kontynuować naciśnij **Upgrade >**

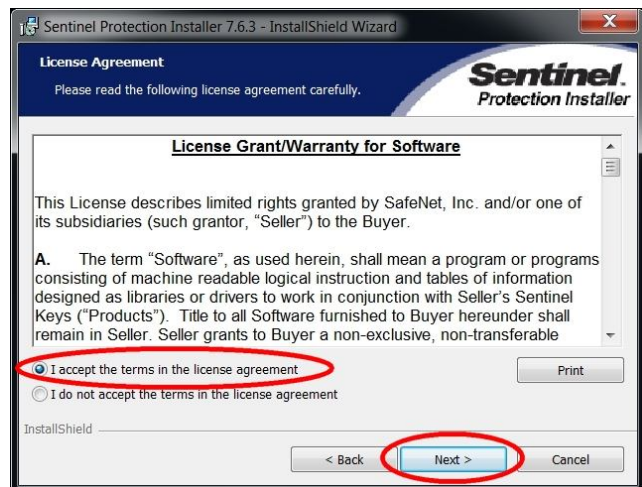
Jeśli na komputerze nie ma wcześniejszej wersji sterowników, instalacja rozpocznie się od następnego okna.



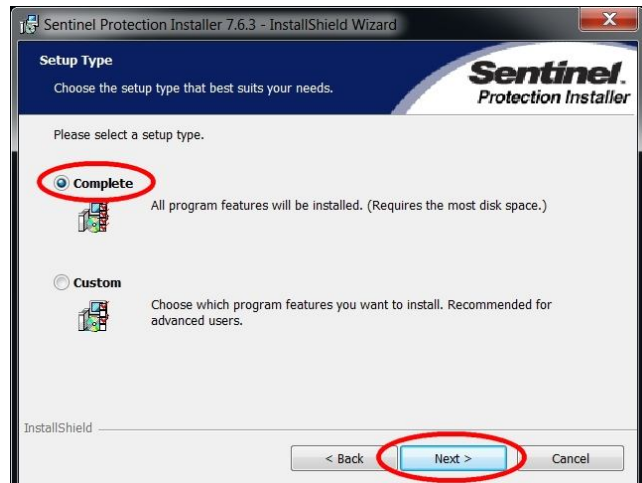
4. Instalacja sterowników.
Naciśnij **Next >**



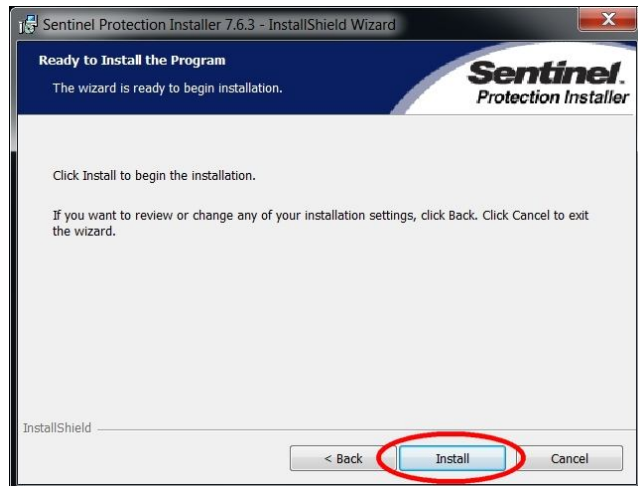
5. Instalator wymaga akceptacji warunków umowy licencyjnej oprogramowania.
Wybierz *I accept the terms...* klikając na kółko po lewej stronie.
Aby przejść dalej naciśnij **Next >**



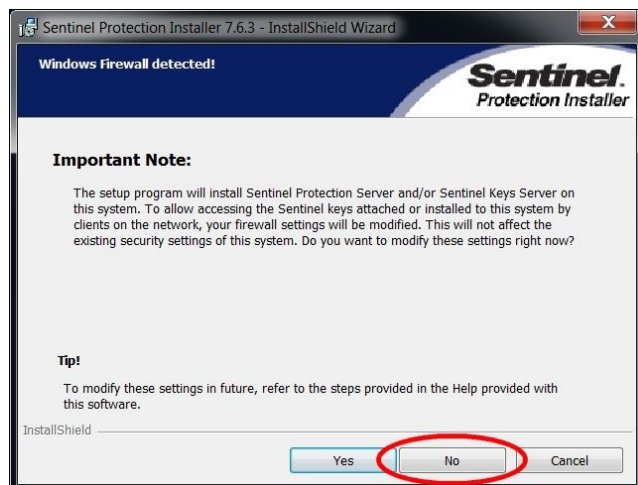
6. Wybierz opcję instalacji programu.
Zaleca się wybranie opcji **Complete**.
Naciśnij **Next >**



7. Instalator jest gotowy do rozpoczęcia właściwej instalacji sterowników. Naciśnij **Install**.



8. Instalator pyta o zgodę na dostęp do ustawień sieciowych i zapory Firewall. Zaleca się wybrać opcję **No**.



9. Instalacja sterowników została zakończona. Naciśnij **Finish**.

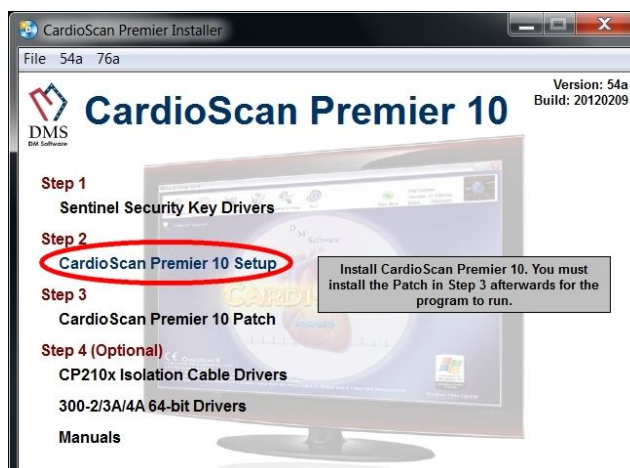


10. Aby wprowadzić dokonane zmiany system operacyjny wymaga ponownego uruchomienia komputera. Wybierz **No**, aby uruchomić ponownie komputer dopiero po instalacji wszystkich składników (wszystkich kroków instalacji oprogramowania CardioScan).



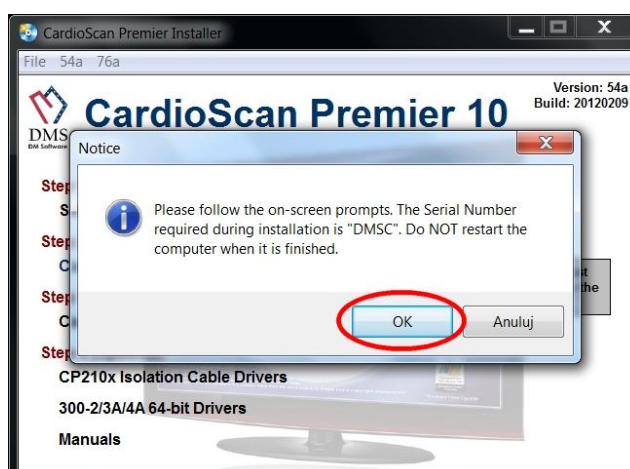
2.2. Krok 2. Instalacja programu CardioScan

1. Kliknij na napis:
CardioScan Premier 10 Setup



2. Wyświetli się komunikat, aby postępować według poleceń instalatora oraz, że w trakcie instalacji wymagane będzie podanie numeru seryjnego (**dmsc**).

Po zakończeniu instalacji
NIE URUCHAMIAJ PONOWNIE
komputera.
Naciśnij **OK**.



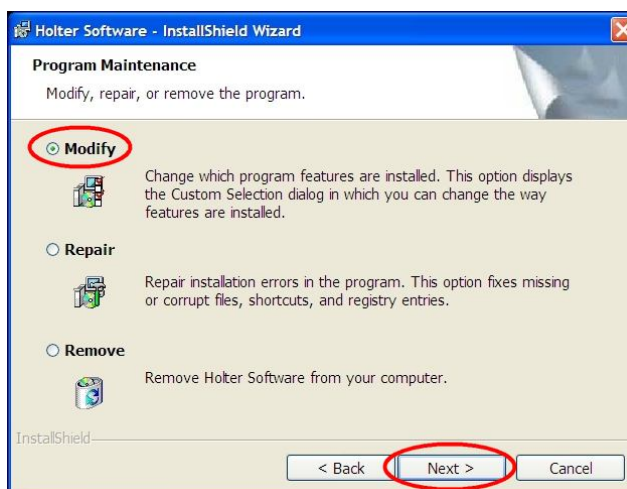
3. Uruchomiony został kreator instalacji programu CardioScan.
Naciśnij **Next >**



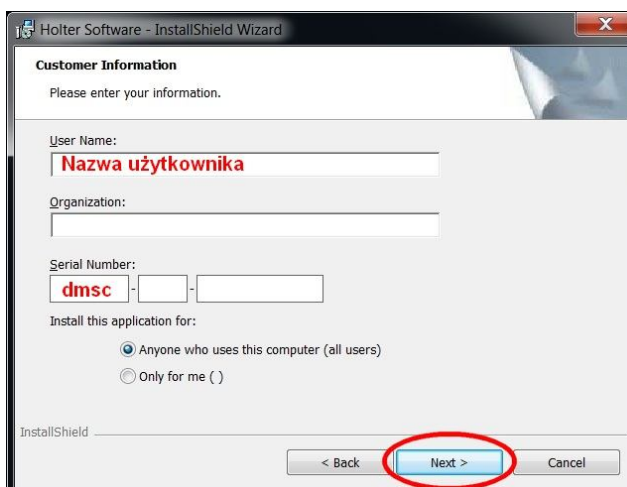
4. Okno jak przedstawione obok pojawi się tylko wówczas, gdy zainstalowana jest wersja 53a lub 54a.

Wybierz **Modify** i naciśnij **Next >**

Instalator rozpocznie dokonywanie zmian pomijając punkty 5 i 6.

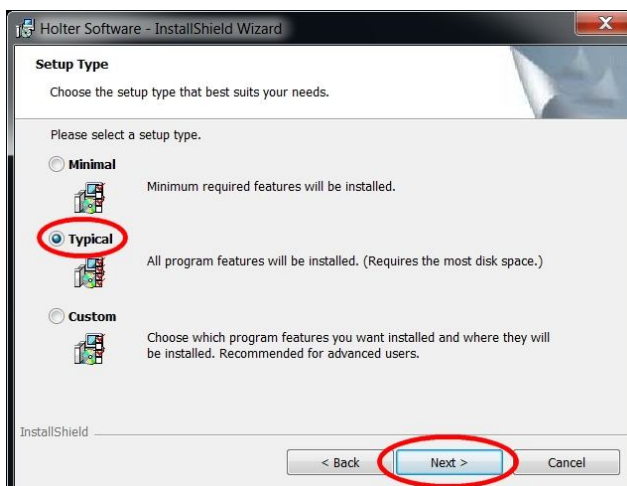


5. Podaj nazwę użytkownika i numer seryjny, którym jest słowo „dmsc”. Naciśnij **Next >**

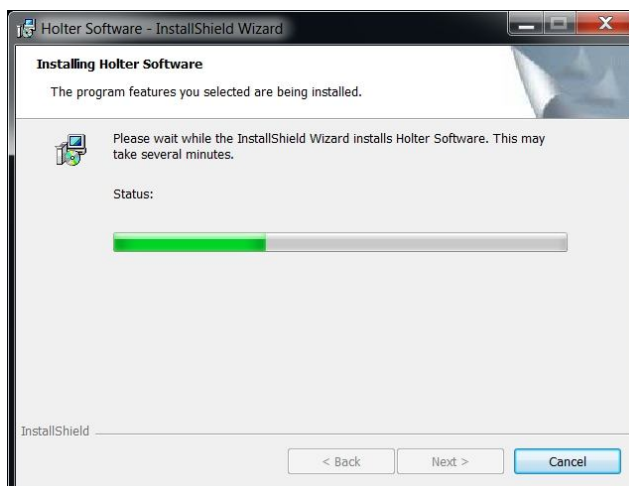


6. Wybierz opcję instalacji programu. Zaleca się wybranie opcji **Typical**. Naciśnij **Next >**

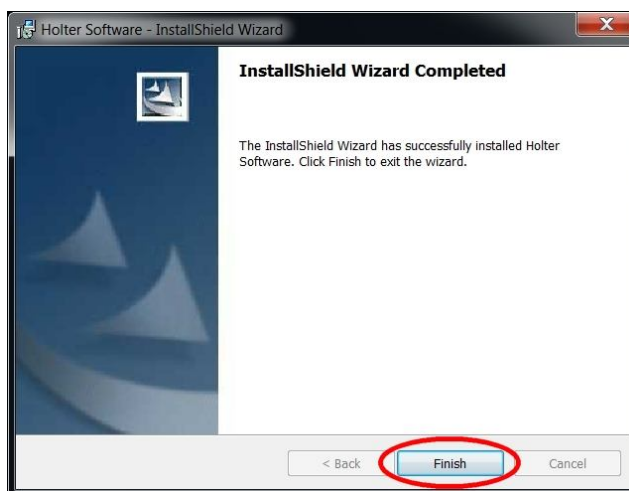
*Tylko dla zaawansowanych użytkowników komputera istnieje opcja **Custom**, po wybraniu której możliwa jest zmiana docelowego folderu instalacji programu. Jeśli nie jest to konieczne, nie należy korzystać z tej opcji.*



7. Trwa instalacja oprogramowania CardioScan. Poczekaj aż instalator zakończy pracę.

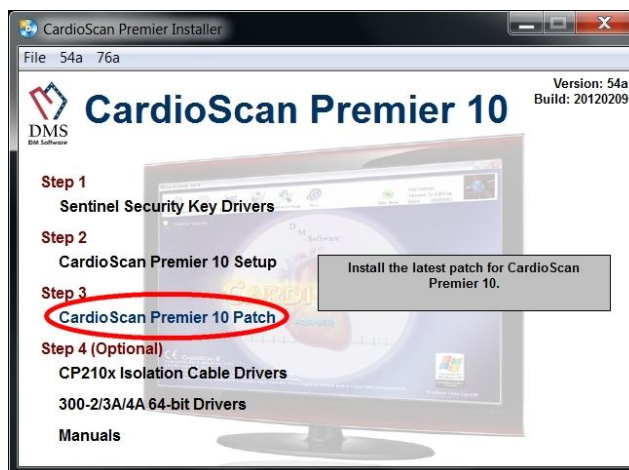


8. Po zakończeniu procesu instalacji zostanie wyświetlone okno jak pokazane obok. Naciśnij **Finish**.

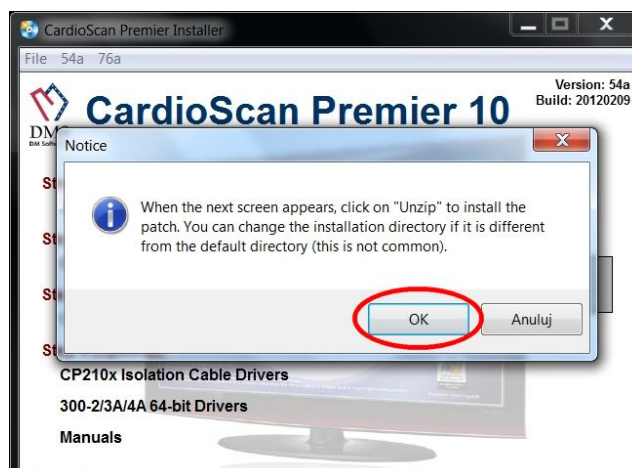


2.3. Krok 3. Instalacja Patch'a dla programu CardioScan

1. Kliknij na napis:
CardioScan Premier 10 Patch

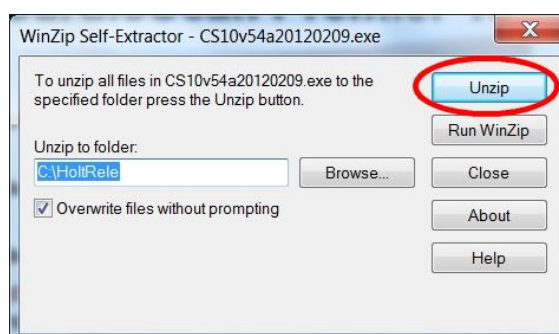


2. Wyświetli się komunikat, aby w kolejnym oknie kliknąć przycisk „Unzip”. Naciśnij **OK**.

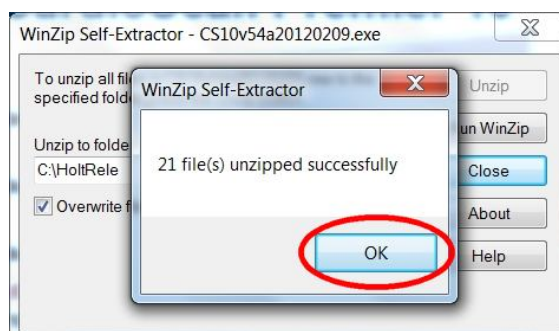


3. W tym oknie pokazana jest docelowy folder rozpakowania Patch'a. Jeśli przy instalacji programu CardioScan została wybrana zalecana opcja **Typical**, nie zmieniaj ścieżki folderu rozpakowania plików. Naciśnij **Unzip**.

Jeśli opcja **Custom** (tylko dla zaawansowanych), należy najpierw podać ścieżkę do katalogu programu i nacisnąć **Unzip**.



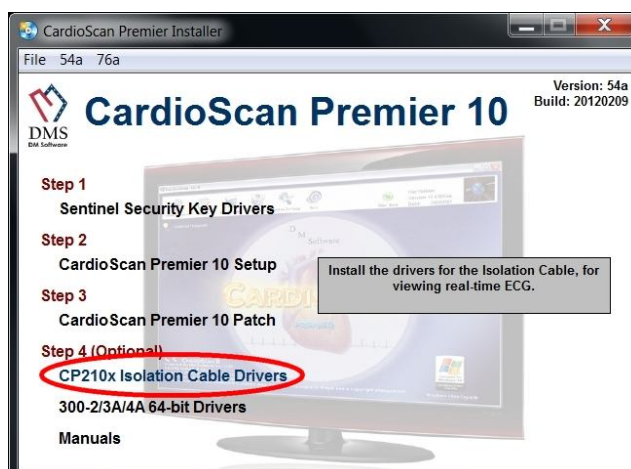
4. Po pomyślnym rozpakowaniu plików pojawi się komunikat jak pokazany obok. Naciśnij **OK** a następnie **Close**. Instalacja Patch'a została zakończona.



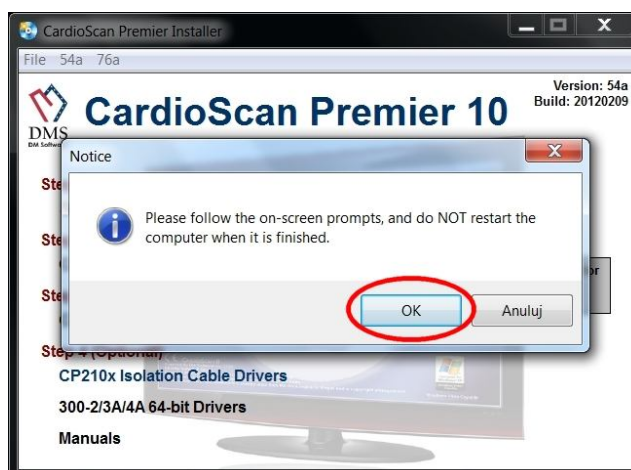
2.4. Krok 4. Instalacja dodatkowych sterowników

2.4.1. Instalacja sterowników kabla podglądu zapisu EKG z rejestratorów DMS300-3A i 4A

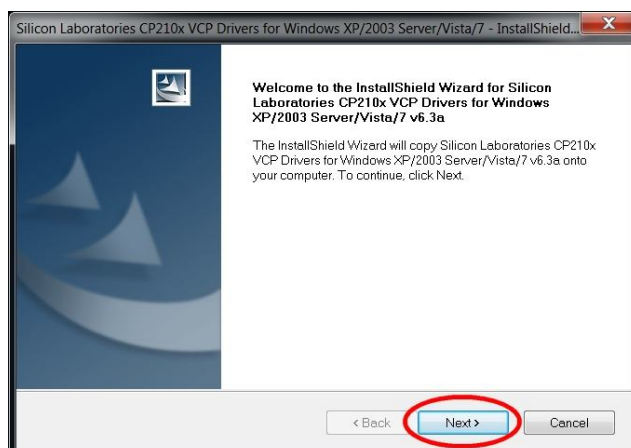
1. Kliknij na napis:
CP210x Isolation Cable Drivers



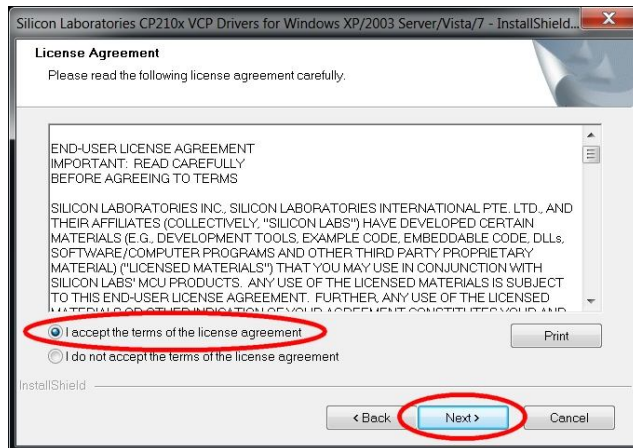
2. Wyświetli się komunikat, aby postępować według poleceń instalatora i po zakończeniu instalacji **NIE URUCHAMIAĆ PONOWNIE** komputera. Naciśnij **OK**.



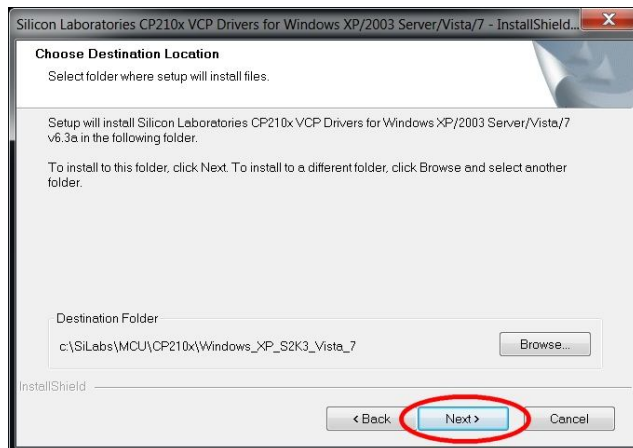
3. Uruchomiony został kreator instalacji sterowników. Naciśnij **Next >**



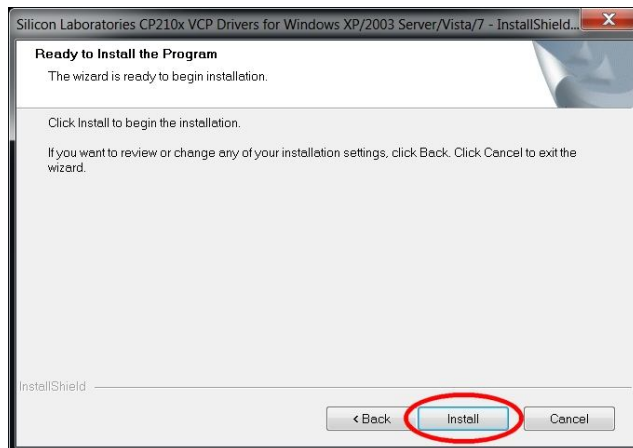
4. Instalator wymaga akceptacji warunków umowy licencyjnej oprogramowania. Wybierz **I accept the terms...** klikając na kółko po lewej stronie. Aby kontynuować naciśnij **Next >**



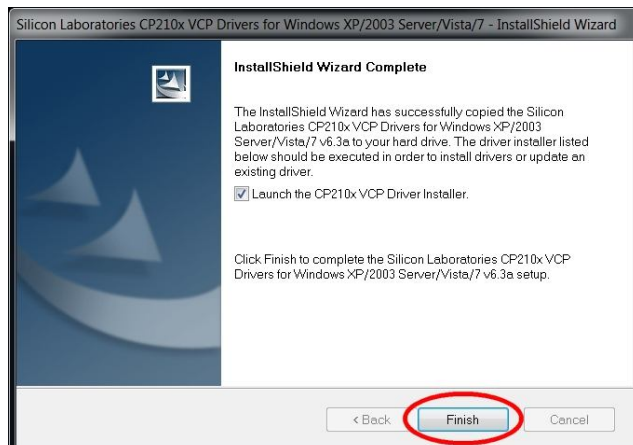
5. Instalator wskazuje ścieżkę instalacji sterowników. Naciśnij **Next >**

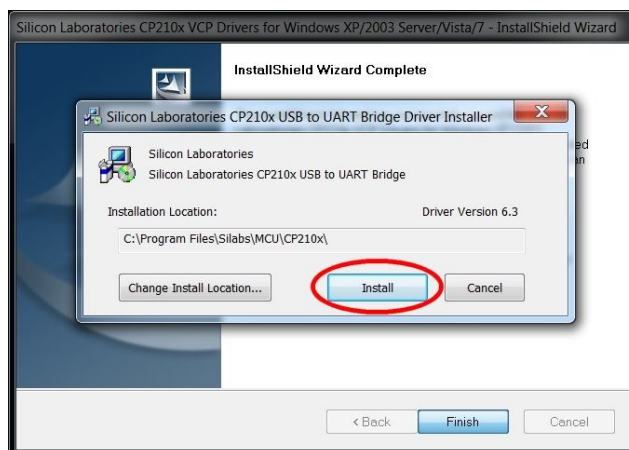


6. Naciśnij **Install** by rozpocząć właściwą instalację sterowników.



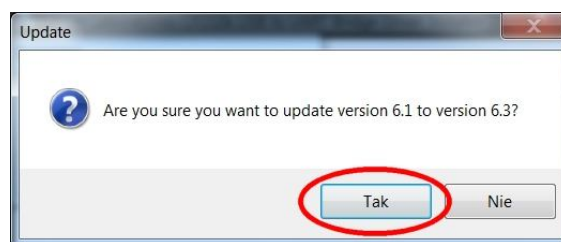
7. Naciśnij **Finish**.
Uruchomi się następny etap instalacji.



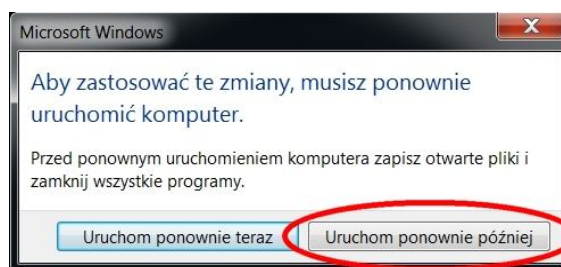
8. Naciśnij **Install**.

9. Jeśli instalator wykryje obecność poprzedniej wersji sterowników, wówczas zapyta czy je uaktualnić. Naciśnij **Tak**.

Jeśli jest to pierwsza instalacja, pokazane okno nie zostanie wyświetlone.



10. Po zainstalowaniu sterowników system operacyjny zapyta czy teraz ponownie uruchomić komputer. Naciśnij **Uruchom ponownie później**.

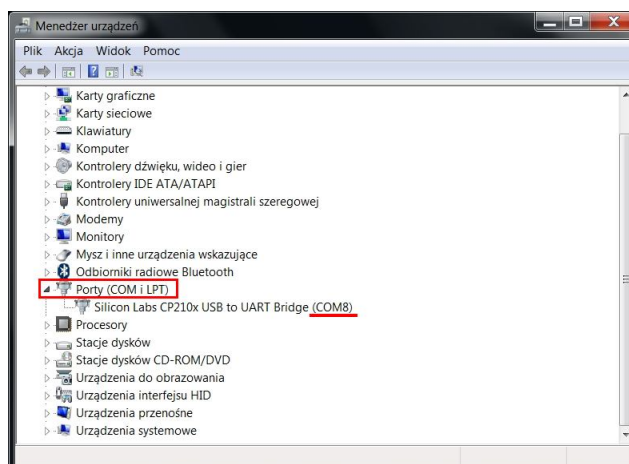


11. Po zainstalowaniu wszystkich składników instalacji (również opisanych w dalszej części niniejszej instrukcji) podłącz do komputera kabel do podglądu sygnału EKG (bez podłączania do rejestratora). System automatycznie wykryje kabel jako interface i przydzieli mu port COM o odpowiednim numerze.

Zapisz numer portu, np. COM3, gdyż będzie on potrzebny przy konfiguracji oprogramowania.

12. Jeśli w prawym dolnym rogu ekranu nie pojawi się komunikat jaki numer portu został przydzielony, należy to sprawdzić w menadżerze urządzeń systemu Windows w sekcji **Porty (COM i LPT)**.

(w przykładzie obok przydzielony został port COM8)



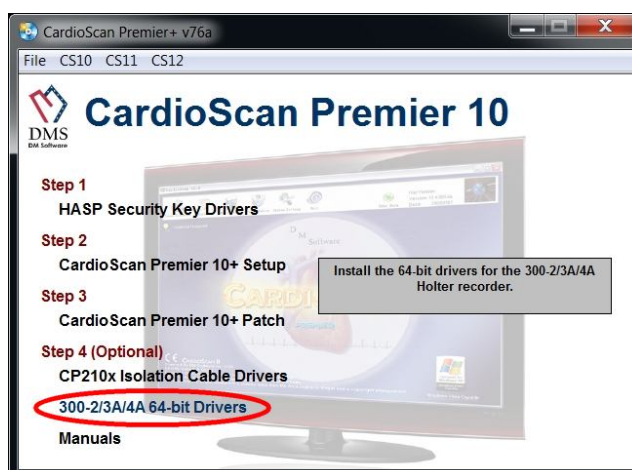
2.4.2. Instalacja sterowników obsługi rejestratorów DMS300-3A i 4A dla Windows w wersji 64-bit.

UWAGA!

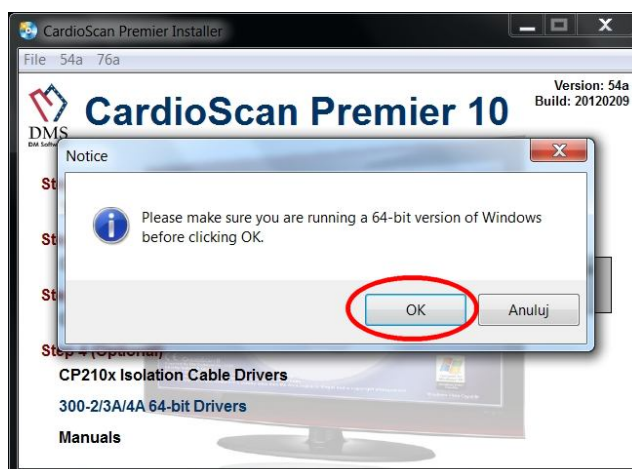
Nie podłączaj rejestratorów do komputera przed zainstalowaniem sterowników!

Dotyczy systemów Windows w wersji 64-bit.

1. Naciśnij na napis:
300-2/3A/4A 64-bit Drivers

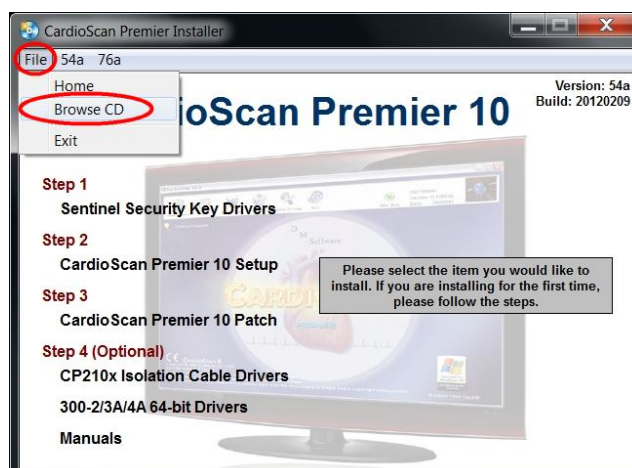


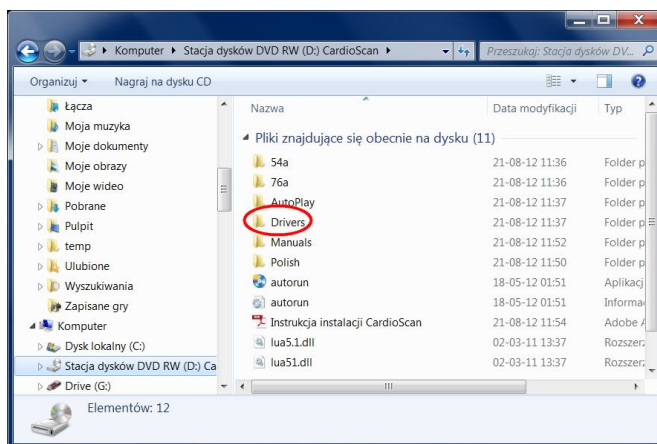
2. Wyświetli się komunikat, aby upewnić się czy na komputerze zainstalowany jest system operacyjny Windows w wersji 64 bitowej. Sprawdzić to można klikając na ikonę **Mój komputer** lub polecenie **Komputer** w menu **Start** prawym przyciskiem myszy i wybierając **Właściwości**. Otworzy się okno z informacjami o systemie operacyjnym Windows.



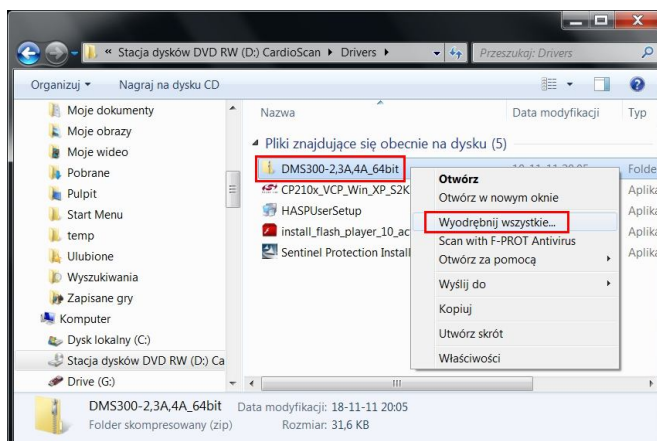
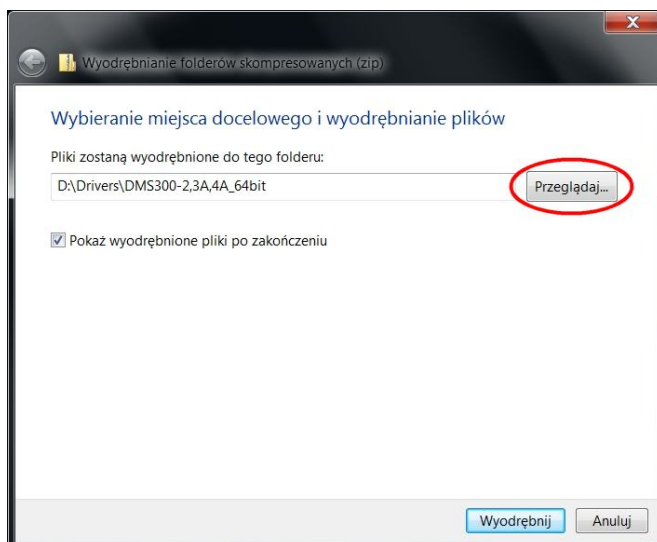
3. Jeśli Twój system operacyjny jest w wersji **64-bitowej**, naciśnij na napis: **File** na pasku menu (w lewym górnym rogu okna), a następnie **Browse CD**.

Jeśli posiadasz wersję **32-bitową**, przejdź do punktu 2.4.3 niniejszej instrukcji.

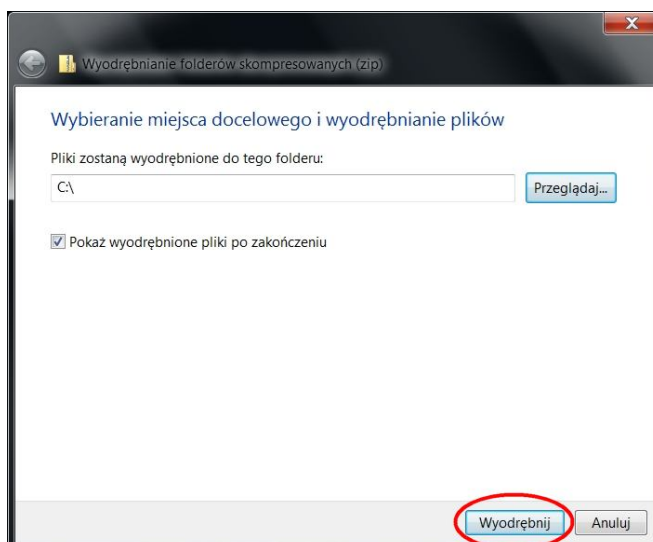


4. Otwórz katalog **Drivers**.

5. Ustaw kursor myszy na folderze **DMS300-2,3A,4A_64-bit**. Naciśnij jeden raz **prawy przycisk myszy**, a następnie z menu wybierz **Wyodrębnij wszystkie...** naciskając raz **lewy przycisk myszy**.

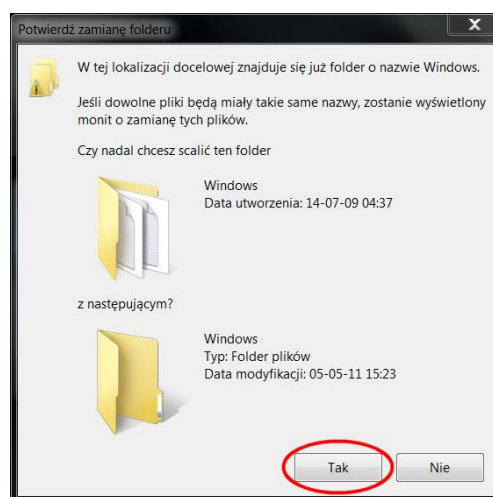
6. Naciśnij przycisk **Przeglądaj...**

7. Ustaw miejsce docelowe jako C:\.
Naciśnij **Wyodrębnij**.



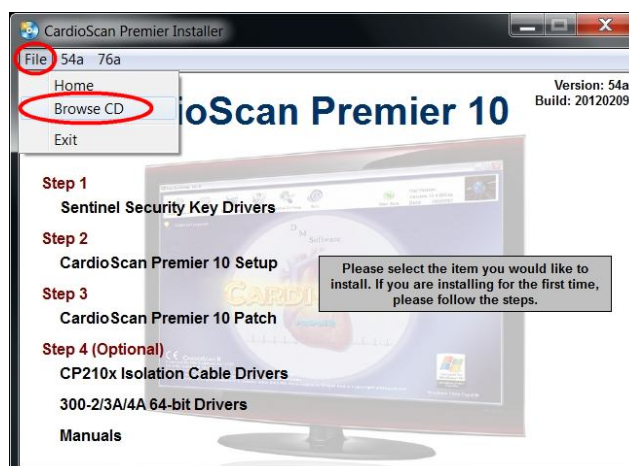
8. Naciśnij **Tak**.
Jeśli system wykryje wcześniej zapisane pliki o tych samych nazwach należy wybrać opcję **Kopiuj i zamień**.

Po zakończonej operacji pozamykaj wszystkie okna oprócz okna instalatora systemu CardioScan.

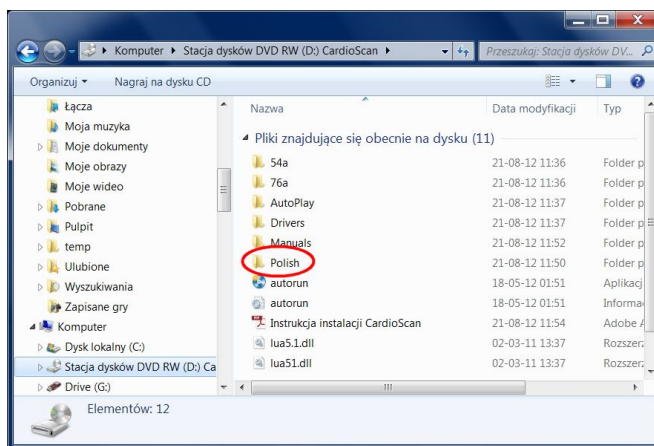


2.4.3. Instalacja plików związanych z polską wersją językową programu CardioScan.

1. Kliknij na napis:
File na pasku menu (w lewym górnym rogu okna), a następnie **Browse CD**



2. Otwórz katalog **Polish**.



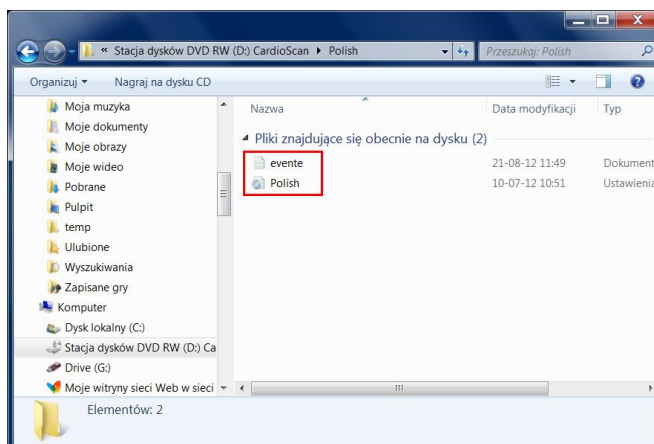
3. Przekopiuuj wszystkie pliki do katalogu programu.

Jeśli ścieżka instalacji nie została zmieniona to dla:

- CardioScan 10 — katalog C:\Holtrele
- CardioScan 11 — katalog C:\Holtrele
- CardioScan 12 — katalog C:\Carsc12

Jeśli system wykryje wcześniej zapisane pliki o tych samych nazwach należy wybrać opcję **Kopiuj i zamień**.

Jeśli podczas instalacji wybrana została opcja **Custom**, to należy podać tę samą ścieżkę instalacji programu.




Po zakończeniu wszystkich etapów instalacji uruchom ponownie komputer.

Przejdź kolejnego punktu niniejszej instrukcji w celu konfiguracji programu.

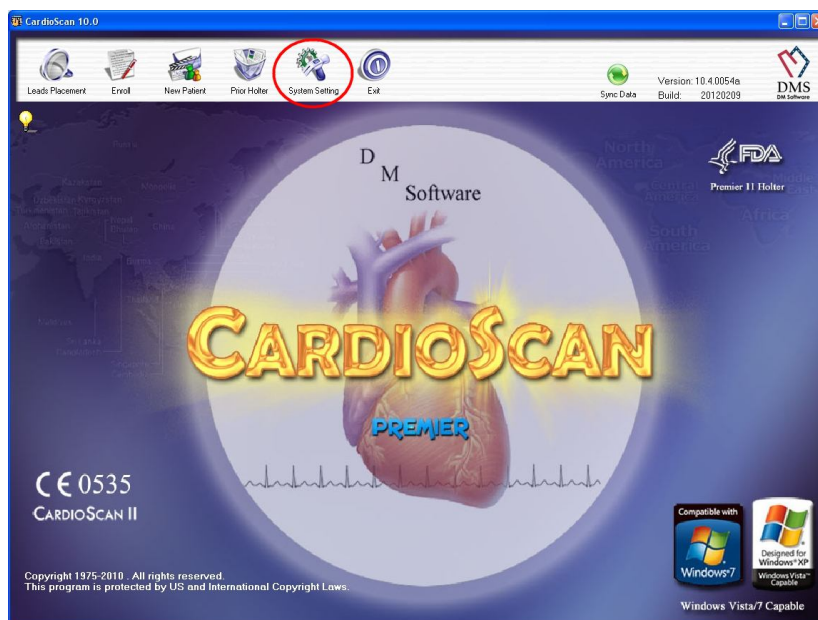
3. Konfiguracja programu po pierwszym uruchomieniu.

W przypadku aktualizacji wersji 53a lub 54a program powinien pamiętać poprzednią konfigurację. Jeśli nie, wykonaj dalsze punkty niniejszej instrukcji.

1. Włóż klucz USB do portu USB komputera i poczekaj aż system automatycznie znajdzie i zainstaluje nowy sprzęt.
2. Kliknij dwukrotnie na ikonę  na pulpicie.
3. Uruchomi się główne okno programu CardioScan.

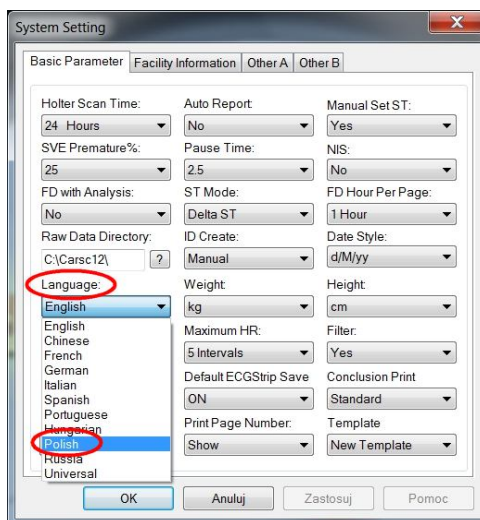
3.1. Zmiana wersji językowej.

Program CardioScan po raz pierwszy uruchomi się w wersji angielskiej. Aby zmienić język programu na polski, kliknij na ikonę **System Setting**.



Wyświetli się okno z 4 kartami ustawień (*przykład na następnej stronie*).

Na pierwszej z nich w pierwszej kolumnie przejdź do pozycji **Language** i wybierz **Polish**.



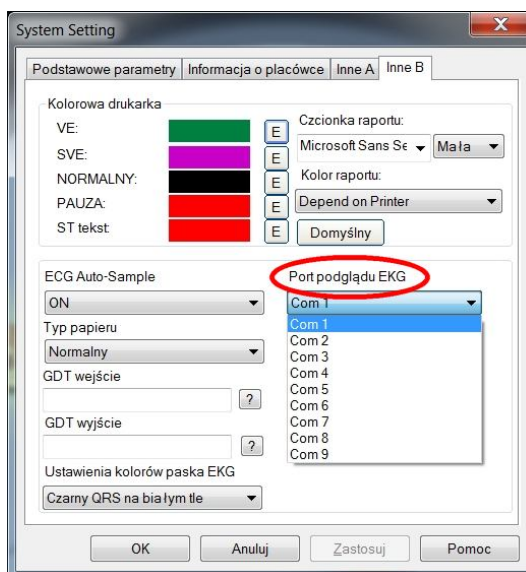
System poprosi o wpisanie hasła. Wpisz słowo **Polish** (wielkość liter ma znaczenie!) i naciśnij OK. Aby system wprowadził zmianę języka należy ponownie uruchomić program.

3.2. Ustawienie ilości zliczanych pobudzeń do obliczania min i max HR

Wejść do ustawień programu (jak w poprzednim punkcie i w oknach Minimum i Maksimum HR ustaw 5 R-R). Wówczas minimalna i maksymalna wartość HR będzie liczona w programie z 5 kolejnych pobudzeń. Nie jest to konieczne, ale zalecane ustawienie.

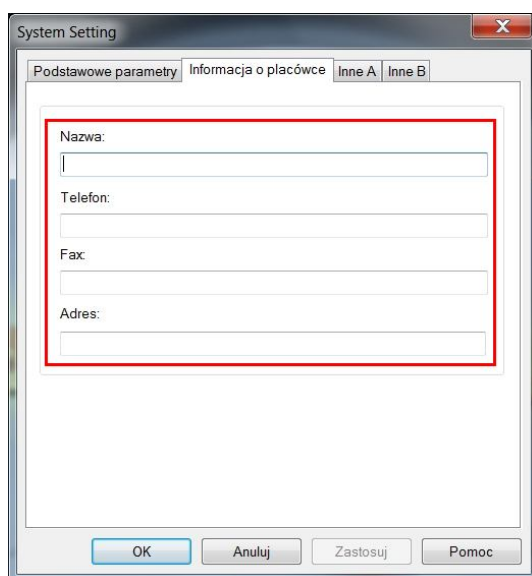
3.3. Ustawienie portu podglądu sygnału EKG z rejestratora

Przejdź do ostatniej karty ustawień oznaczonej **Inne B** i wybierz numer portu do podglądu sygnału EKG z rejestratora. Wybierz port COM o numerze, który został przydzielony przez system operacyjny podczas instalacji sterowników kabla do podglądu.



3.4. Dane adresowe placówki

Przejdź do drugiej karty ustawień oznaczonej **Informacja o placówce** i uzupełnij formularz danych placówki. Jest to ważne, aby wprowadzić je na samym początku, gdyż te dane umieszczane są automatycznie w nagłówku pierwszej strony raportu badania. Po wczytaniu badania, nie ma możliwości zmiany treści nagłówka jego raportu.



The image shows a 'System Setting' dialog box with a tabbed interface. The active tab is 'Informacja o placówce'. The form contains the following fields:

- Nazwa: [text input]
- Telefon: [text input]
- Fax: [text input]
- Adres: [text input]

At the bottom of the dialog box, there are four buttons: OK, Anuluj, Zastosuj, and Pomoc. A red rectangular box highlights the input fields for Name, Telephone, Fax, and Address.

3.5. Instalacja rejestratorów DMS300-3A i DMS300-4A

Podłącz rejestrator (**bez baterii!**) do komputera poprzez kabel USB-miniUSB.

W systemie Windows 7 rejestratory instalowane są automatycznie. Poczekaj, aż w prawym dolnym rogu ekranu pojawi się komunikat, że urządzenie jest gotowe do użycia.

W starszych systemach uruchamiany jest kreator dodawania urządzeń. Aby poprawnie zainstalować rejestratory

w komputerze, należy postępować według poniższych czynności.

1. System zapyta czy wyszukać sterowniki w internecie.
Wybierz opcję „**Nie, nie tym razem**” i naciśnij klawisz **Dalej**.
2. Zaznacz opcję: „Wyszukaj sterowniki automatycznie (zalecane)” i kliknij **Dalej**.
3. System automatycznie wyszuka sterowniki i zainstaluje urządzenie.
Po skończonej operacji naciśnij **Zakończ**.
4. Po chwili okno kreatora dodawania urządzeń uruchomi się ponownie.
Powtórz czynności opisane w punktach 1-3.

Teraz rejestrator jest już zainstalowany (na rejestratorze powinna świecić się zielona dioda).

W przypadku jakichkolwiek pytań czy wątpliwości w kwestii instalacji skontaktuj się z firmą Oxford Pol Sp. z o.o., tel. 42/ 676 10 90.